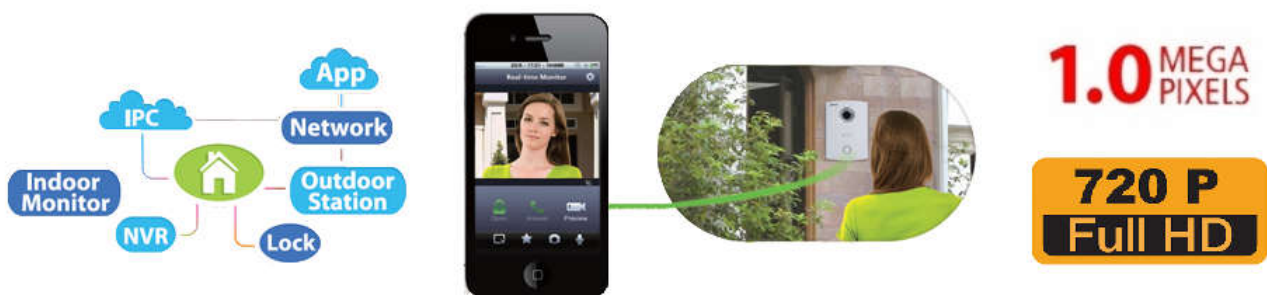


HƯỚNG DẪN CÀI ĐẶT CHUÔNG HÌNH

DAHUA

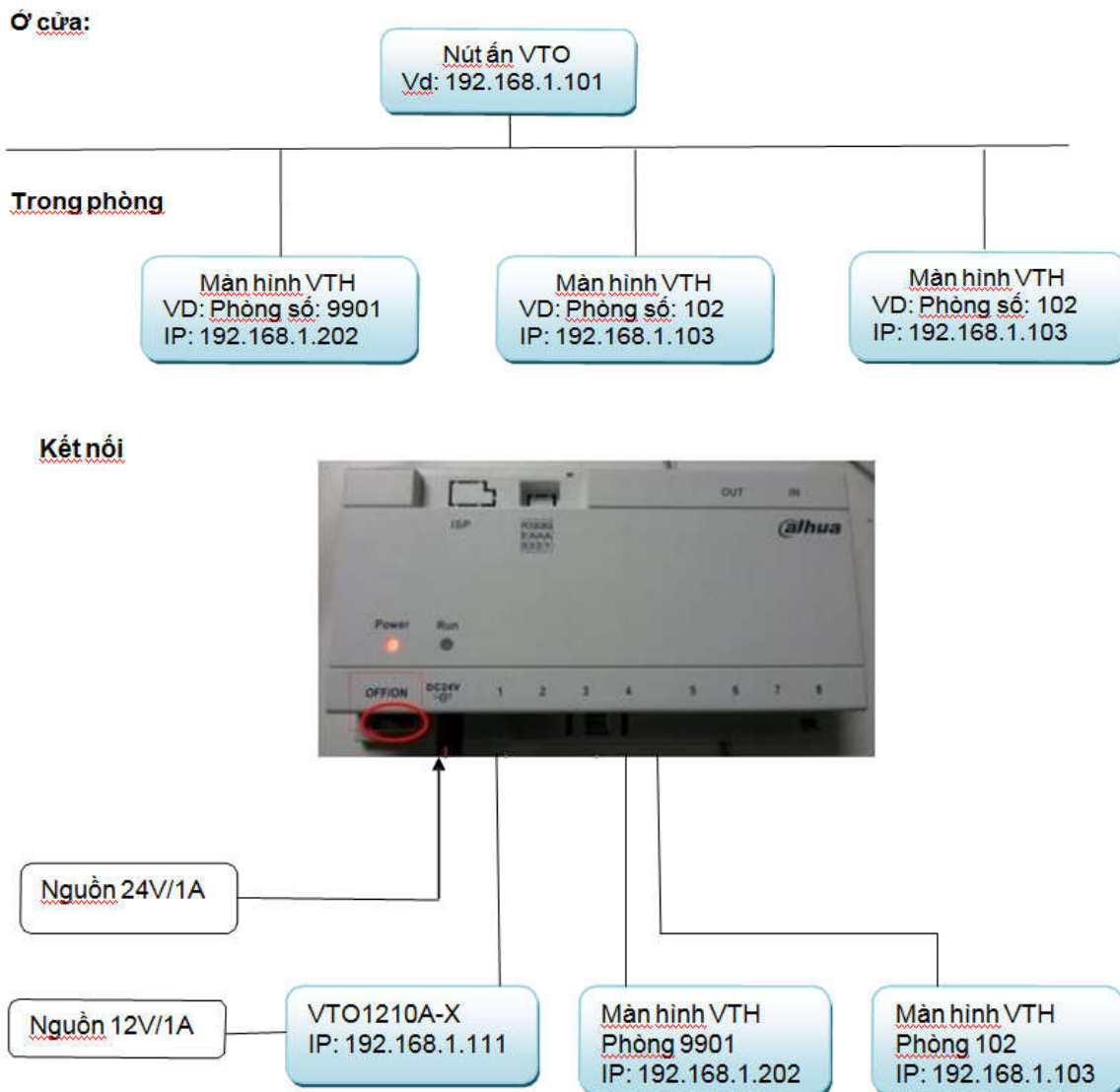


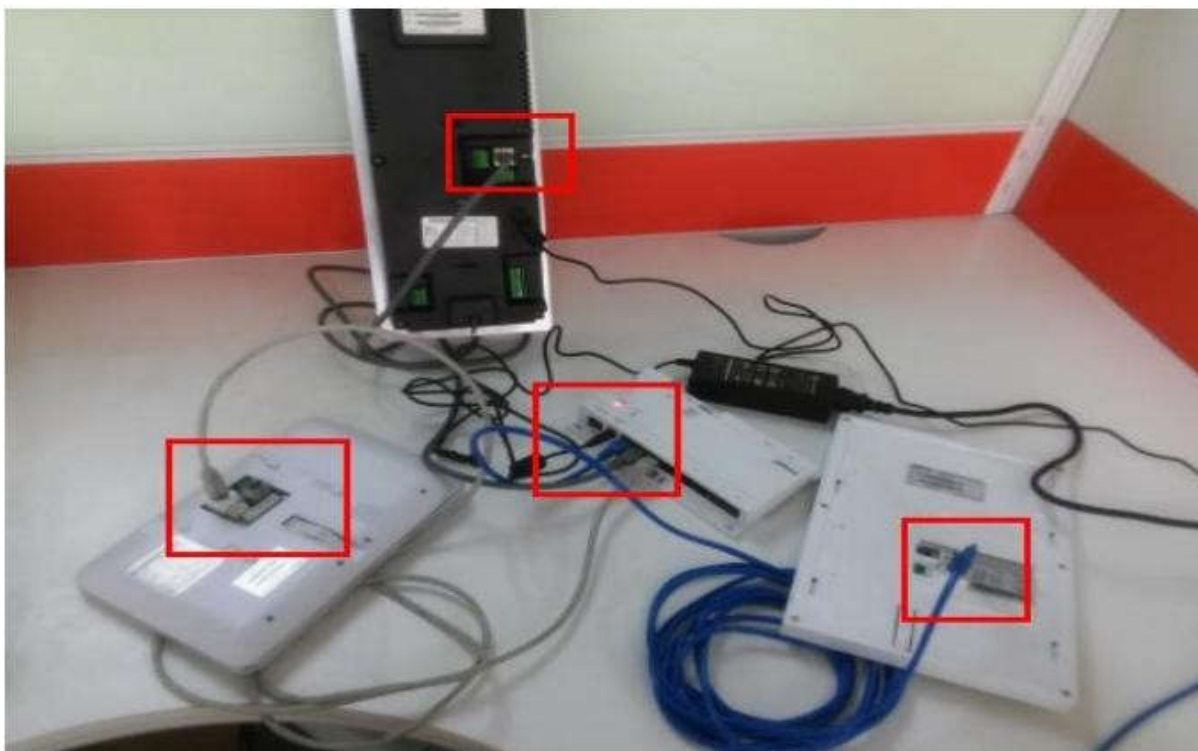
I. Giải Pháp

1. IP cho căn hộ cao cấp
2. IP cho villa: 1 nút ấn – 1 màn hình chính 1 màn hình phụ
3. IP cho Villa: 1 màn hình kết hợp 1 nút ấn chính, 1 nút ấn phụ
4. Nhiều IP
5. Analog cho căn hộ cao cấp

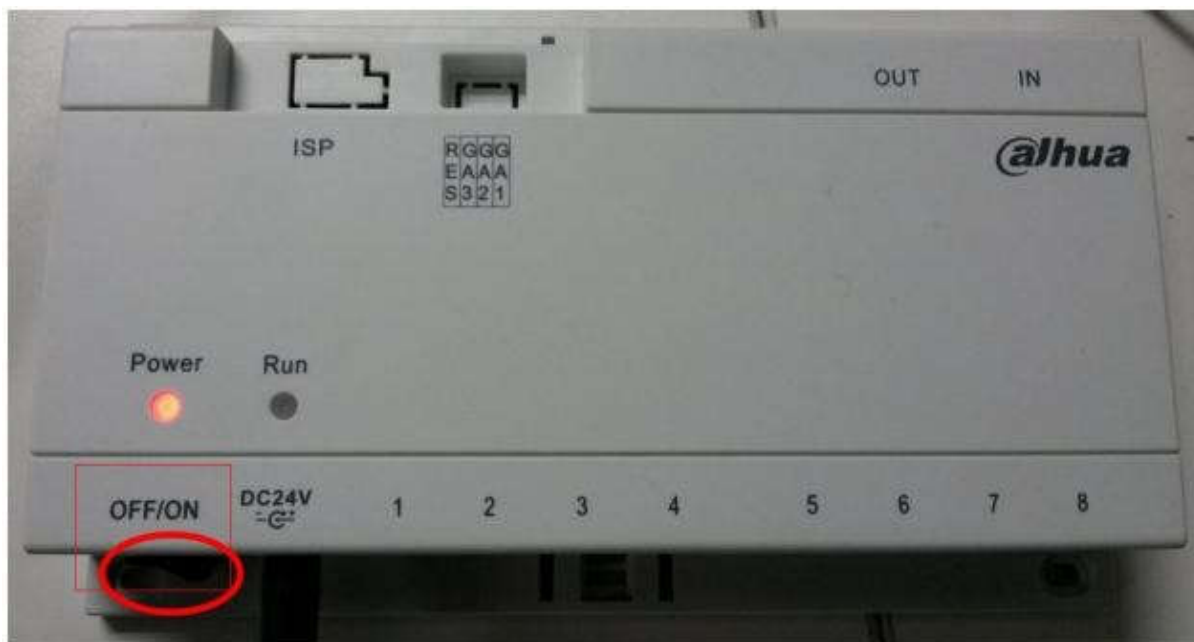
GIẢI PHÁP 1: IP cho căn hộ cao cấp

1. Căn hộ sử dụng 1 nút ấn gọi nhiều màn hình (màn hình ở số căn hộ khác nhau) Sơ đồ kết nối





VTNS

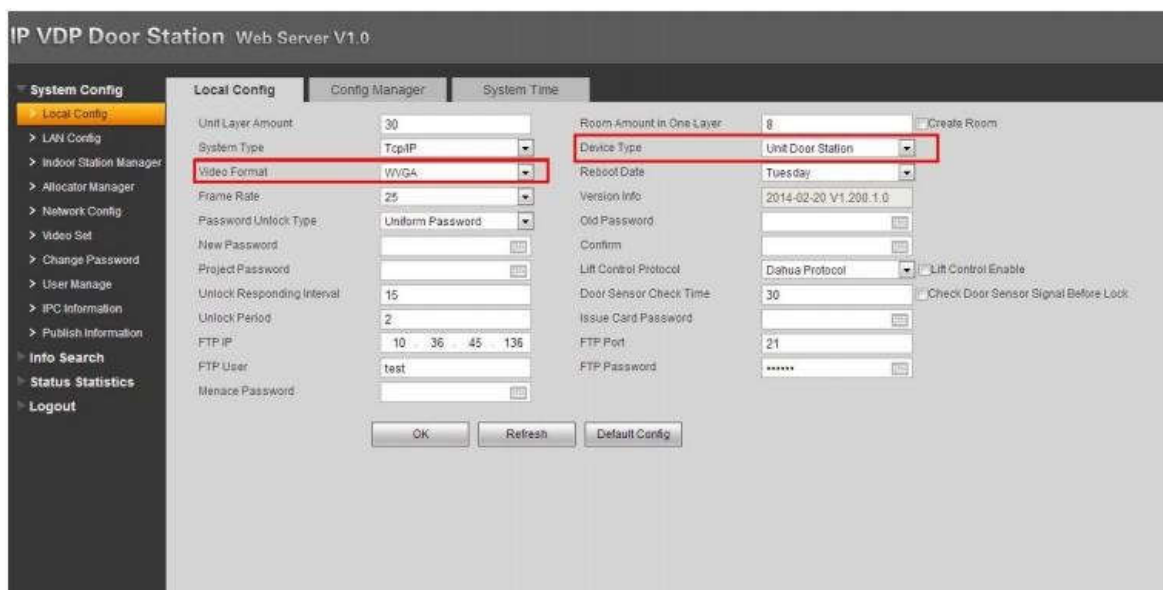


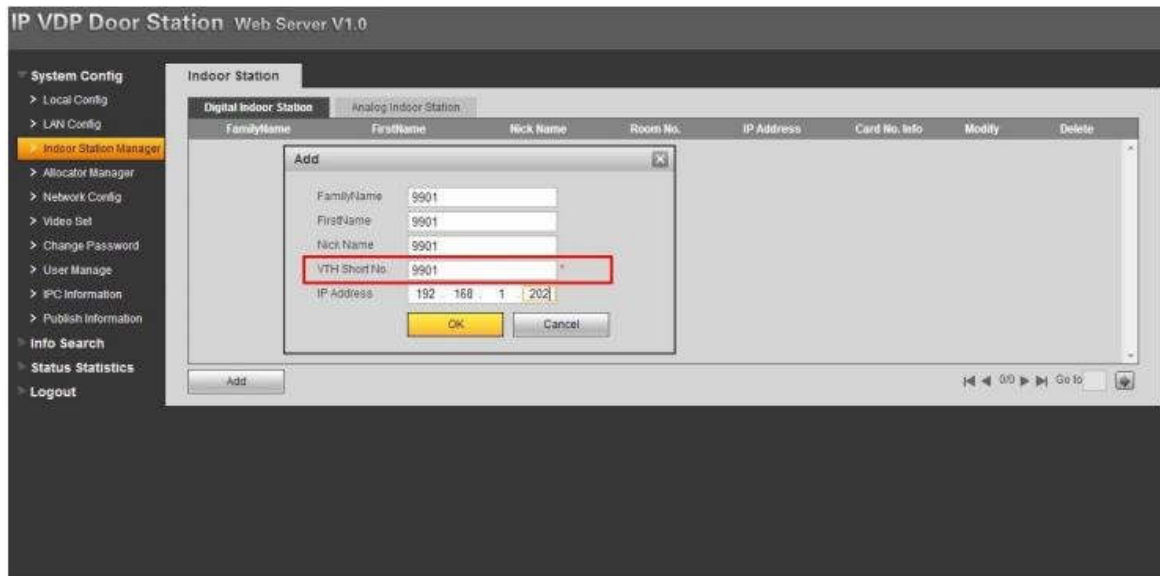
- Bật nguồn: đèn power sáng có nghĩa là kết nối nguồn thành công, cần phải nhấn công tắc OFF / ON

1. Cài đặt ở VTO.



Username / Password: admin (mặc định)





2. Kiểm tra kết nối VTH với VTO, nếu VTH chưa kết nối với VTO, nó sẽ hiển thị như hình ảnh dưới.



3. Cài đặt phòng 9901 --- (vd: VTH 1560BW).

- Chọn setting



- Chọn project setting
Password: **002236**



- Điền số phòng
Vd: số phòng 9901 và phòng này chỉ cho 1 màn hình chính



- Thiết lập địa chỉ IP cho VTH



- Điều quan trọng: Chọn Main VTO và tìm IP của nó, sau đó VTO có thể giao tiếp với VTH



4. Cài đặt phòng 102.

- Tìm số phòng
Vd: phòng số 102 và trong phòng chỉ có 1 màn hình chủ



- Thiết lập địa chỉ IP



- Chọn Main VTO và tìm IP của nó, sau đó VTO có thể giao tiếp với VTH



Thử nút ấn VTO gọi đến màn hình VTH phòng 9901

Outside the building :



At home:



Phòng 9901 gọi đến phòng 102



Quan sát bên ngoài từ VTO

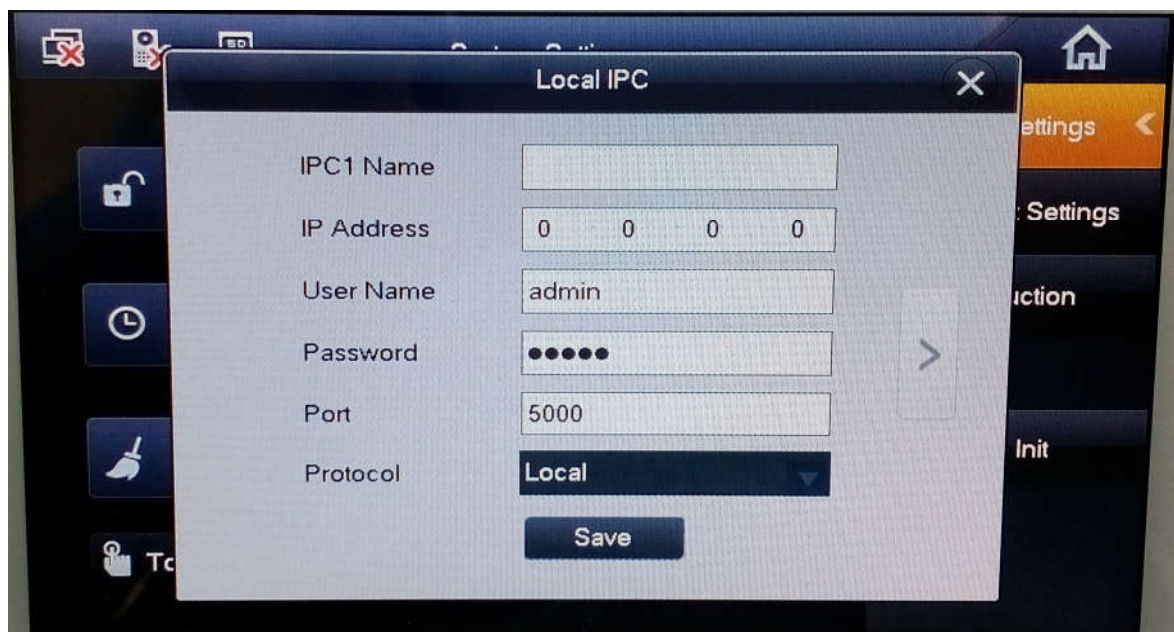


Quan sát từ IP camera

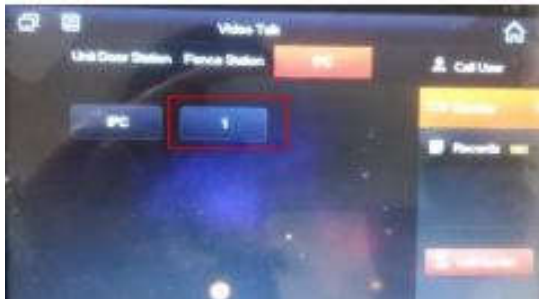
- Kết nối IP camera đến VTNS (chú ý: VTNS chỉ hỗ trợ POE cho VTH, không hỗ trợ IP camera, vậy nên IP camera cần phải kết nối với nguồn)
- Cài đặt trên VTH



Địa chỉ IP camera

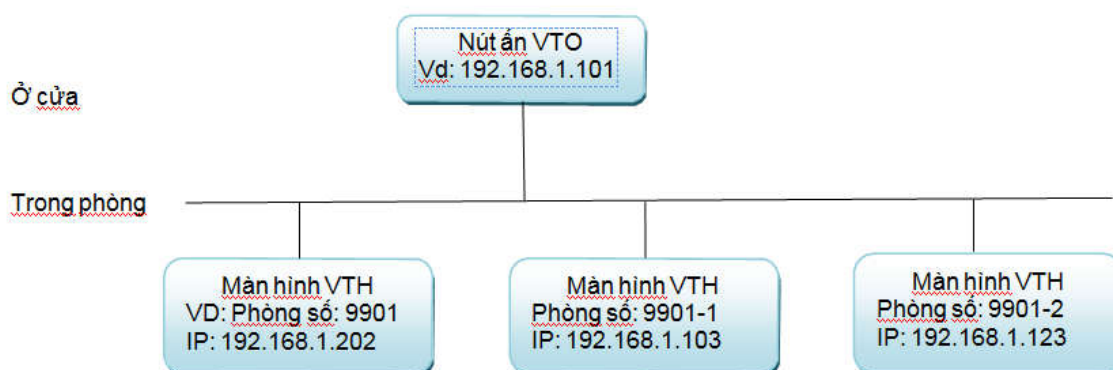


- Main menu -> Video talk -> monitor->IPC->1: bây giờ, bạn cho thể xem video qua VTH

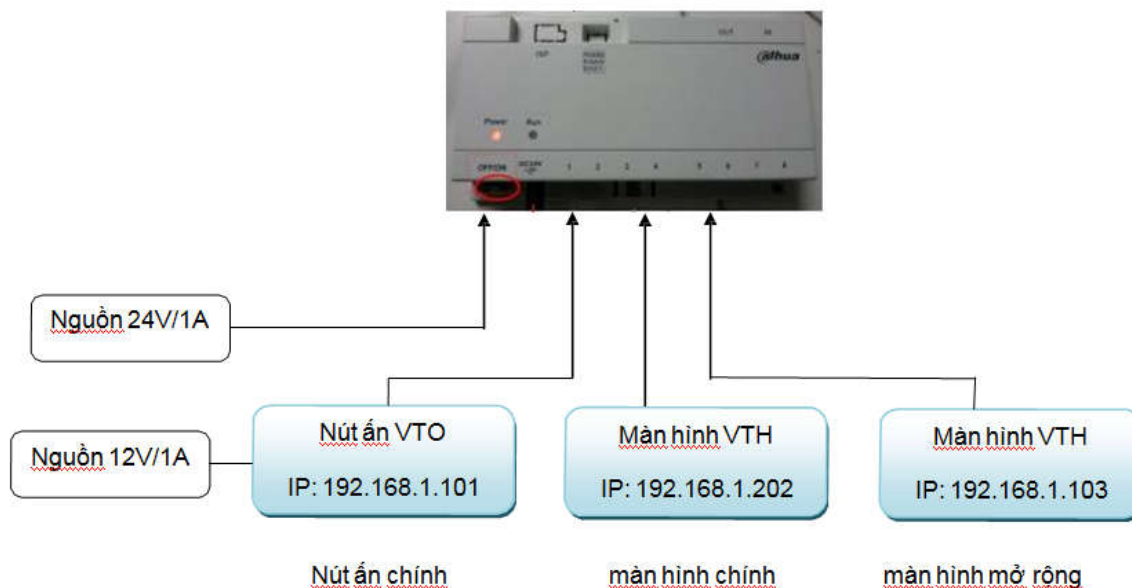


Giải pháp 2: IP cho villa (1 nút ấn VTO kết nối với màn hình chính và màn hình phụ)

Gọi nhóm: 1 VTO gọi đến nhiều màn hình khác nhau qua 1 số

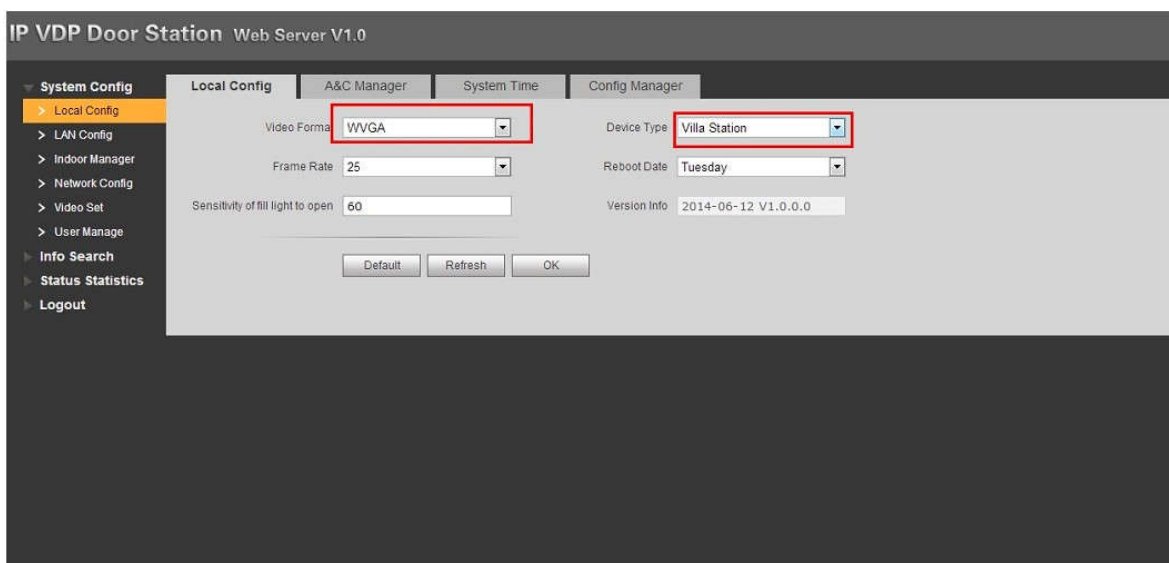


Kết nối

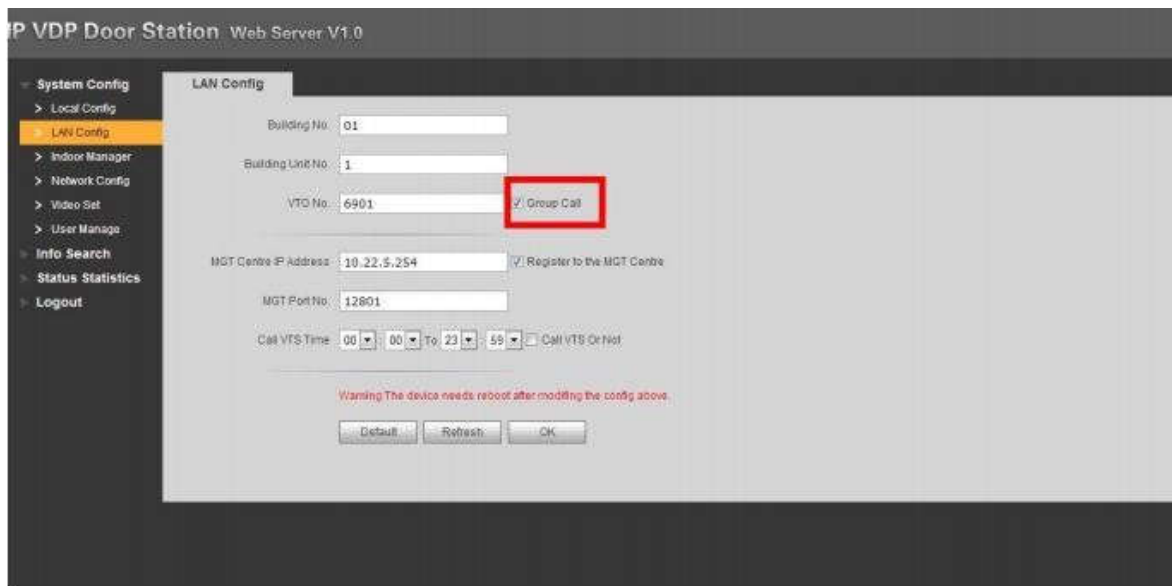


1. Cài đặt VTO

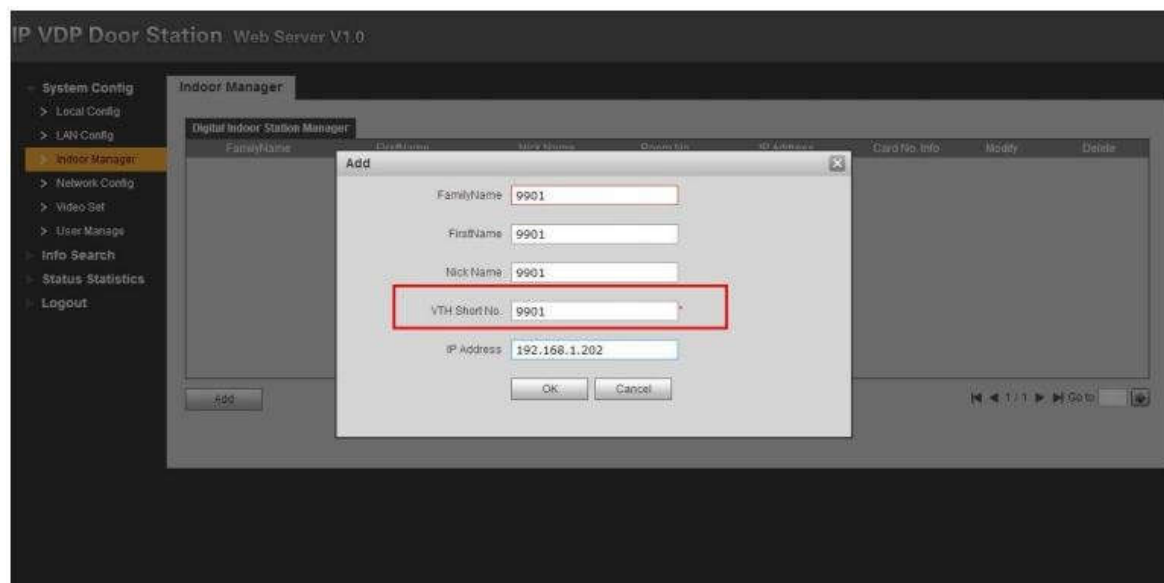
- Đăng nhập
- Local config : device type



- Cài đặt mạng
 - Nếu bạn muốn gọi thiết bị phụ, bạn cần chọn group call



- Indoor manager: thêm VTH



2. Cài đặt phòng 9901: tương tự như trên

- + Cài số phòng
- + Cài IP tĩnh cho VTH vì nó là màn hình chính, việc này là quan trọng khi cài đặt VTH mở rộng



+ Cài IP nút ấn VTO chính



3. Cài đặt phòng 9901-1

- Cài đặt số phòng và IP chính
 - Số phòng mở rộng nên là AAAA-BB
 - AAAA nên là IP chính
 - BB là số phòng mở rộng
 - Sau đó điền IP phòng chính



- Cài đặt mạng : nó sẽ tự động nhận thông tin từ thiết bị chính

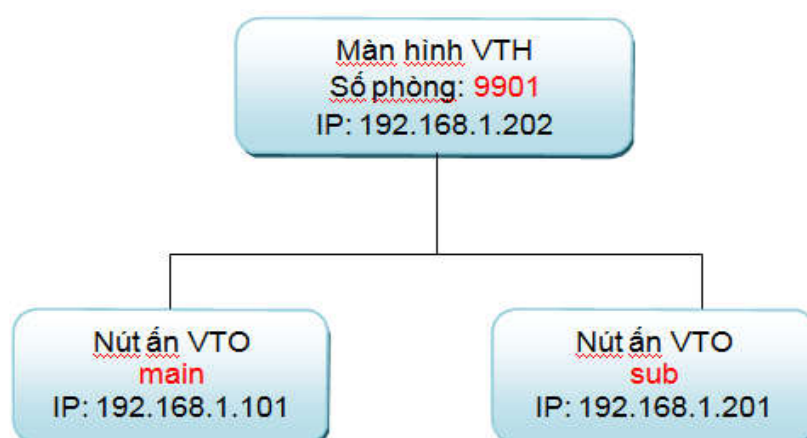


Giải pháp 3: IP cho villa (VTO chính và VTO phụ)

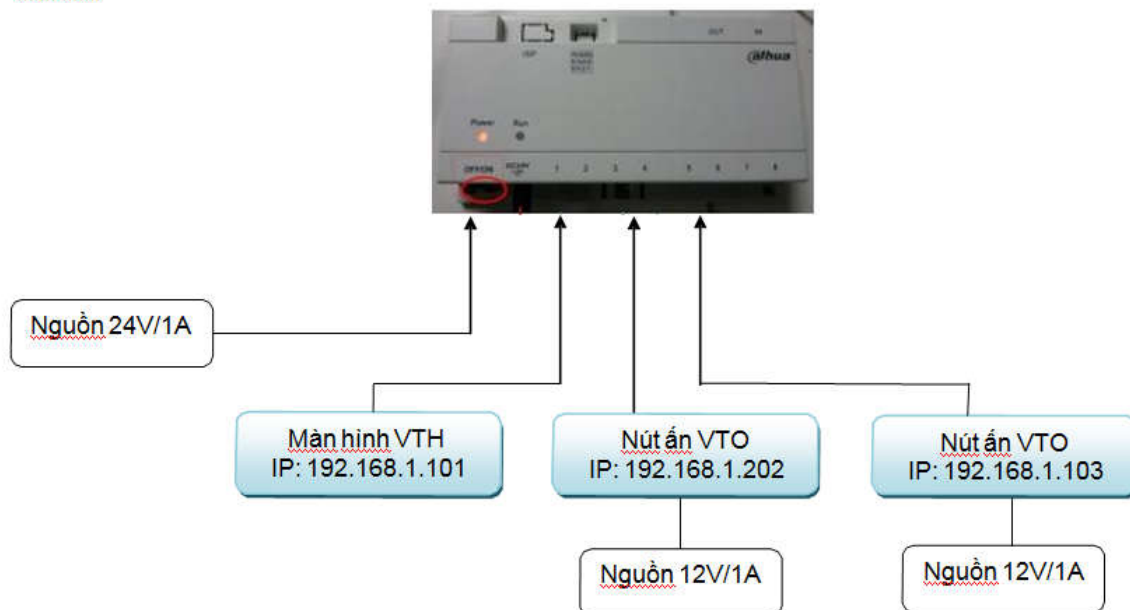
Gọi nhóm: VTO khác nhau gọi đến VTH bằng một số

Trong villa:

Ngoài Villa



Kết nối



1. Cài đặt phòng 9901 tương tự như trên

- Setting---project---passwork: 002236---production info: 9901, master



- Net set: đặt IP tĩnh cho VTH (static IP)



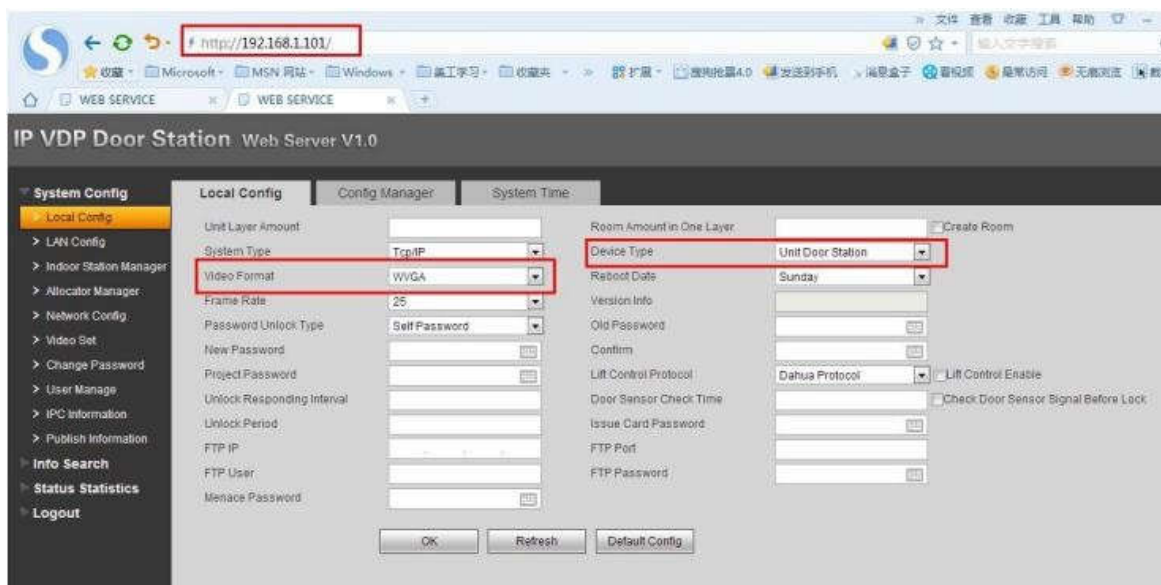
- Network: Điền tên và IP VTO chính

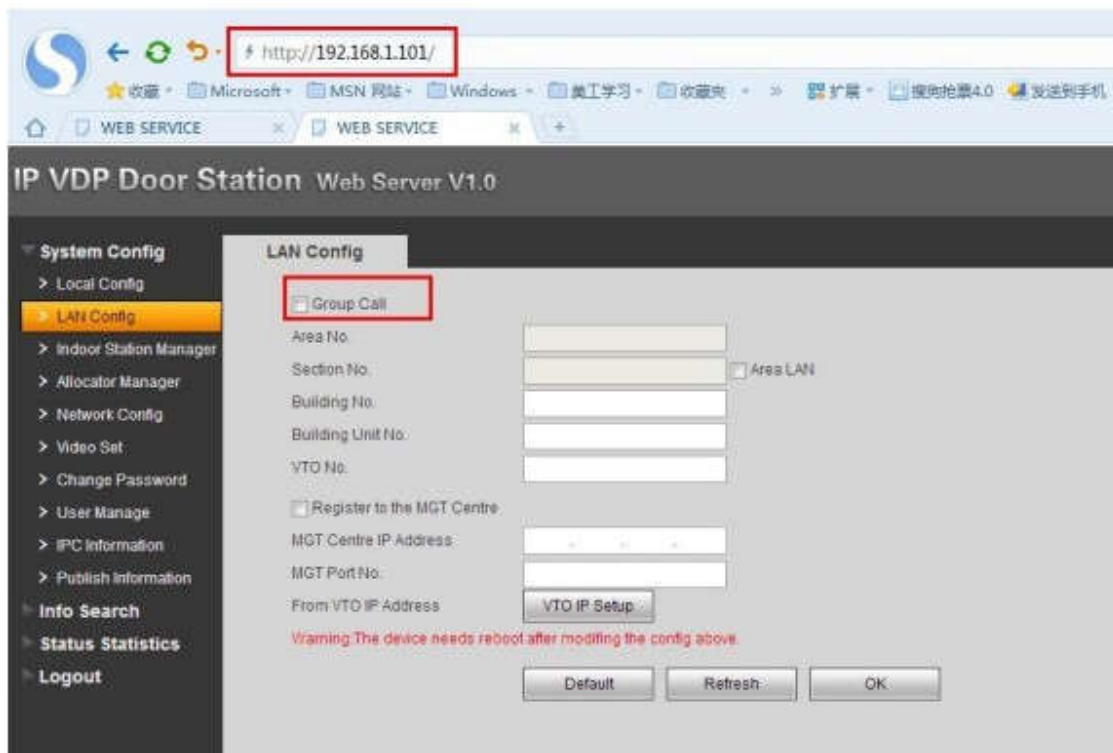


- Chú ý: bạn cần thêm IP sub VTO sau đó kích hoạt

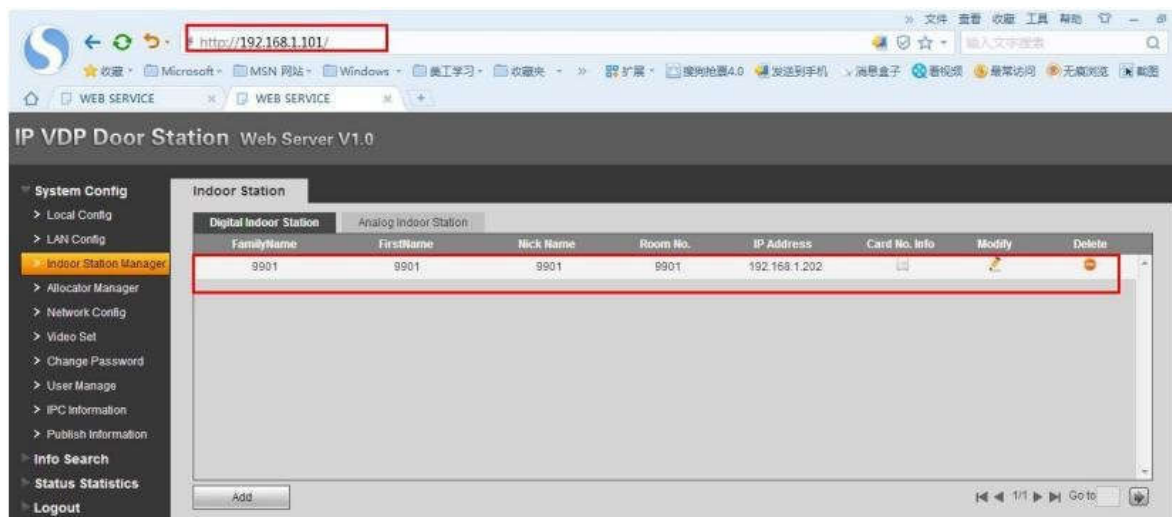


2. Cài đặt VTO chính

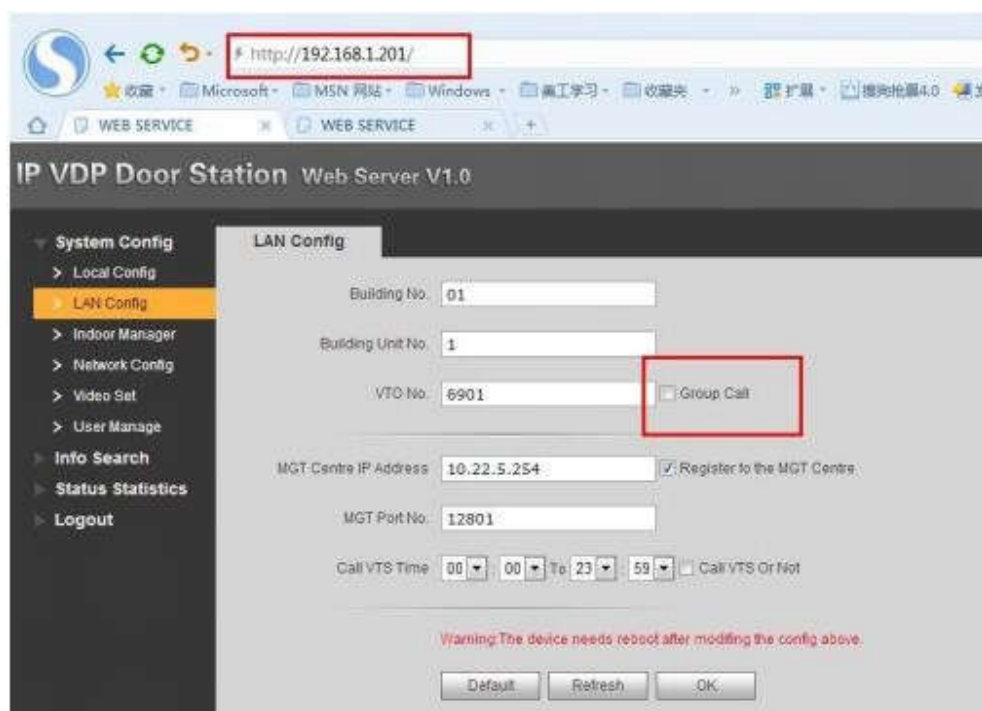
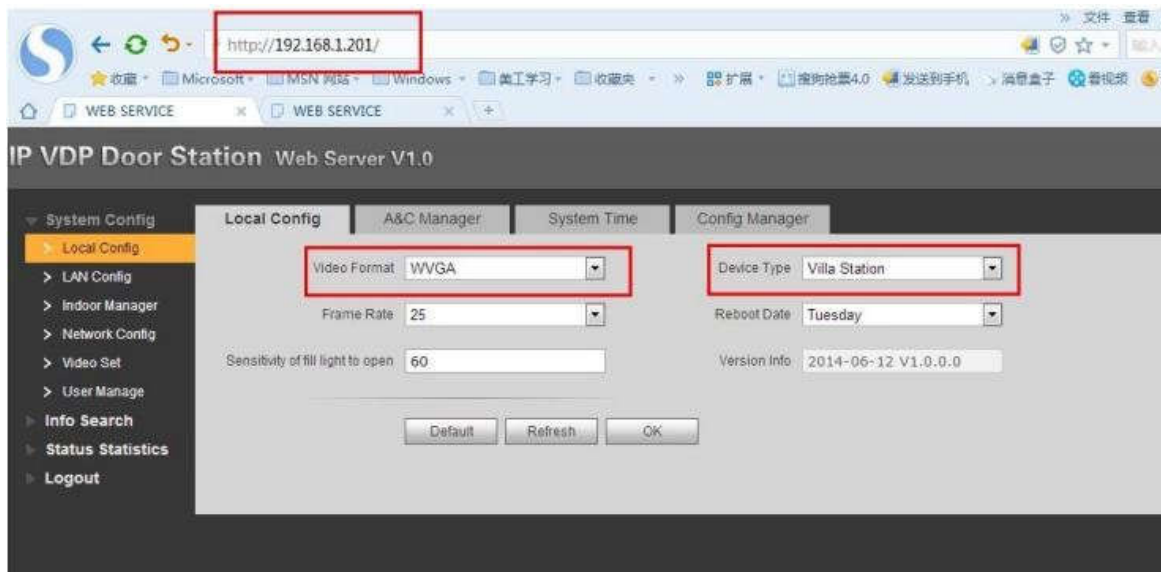




Không chọn group call

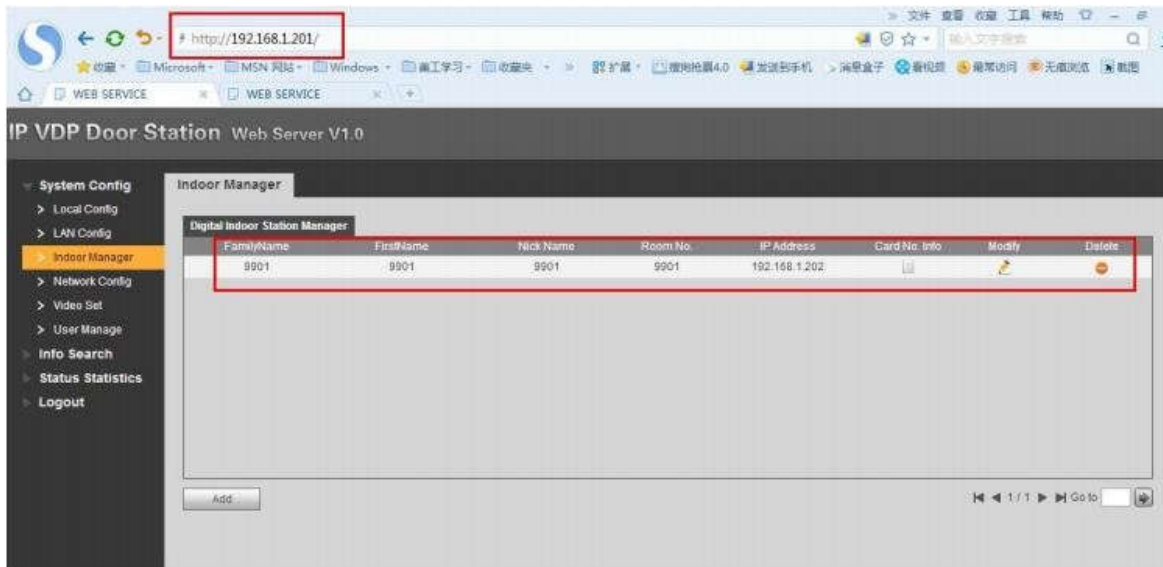


3. Cài đặt VTO phụ



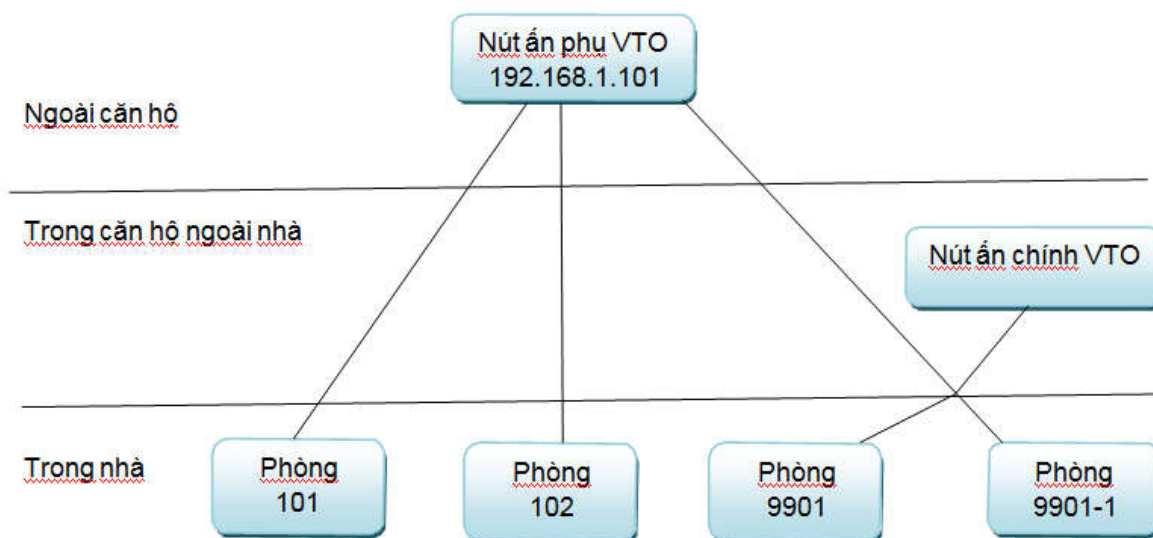
Không chọn group call

- Thêm VTH



GIẢI PHÁP 4: IP cho nhiều thiết bị

- Nhiều thiết bị



Kết Nối



1. Cài đặt phòng 101 tương tự như phần trên : production info, net set, network



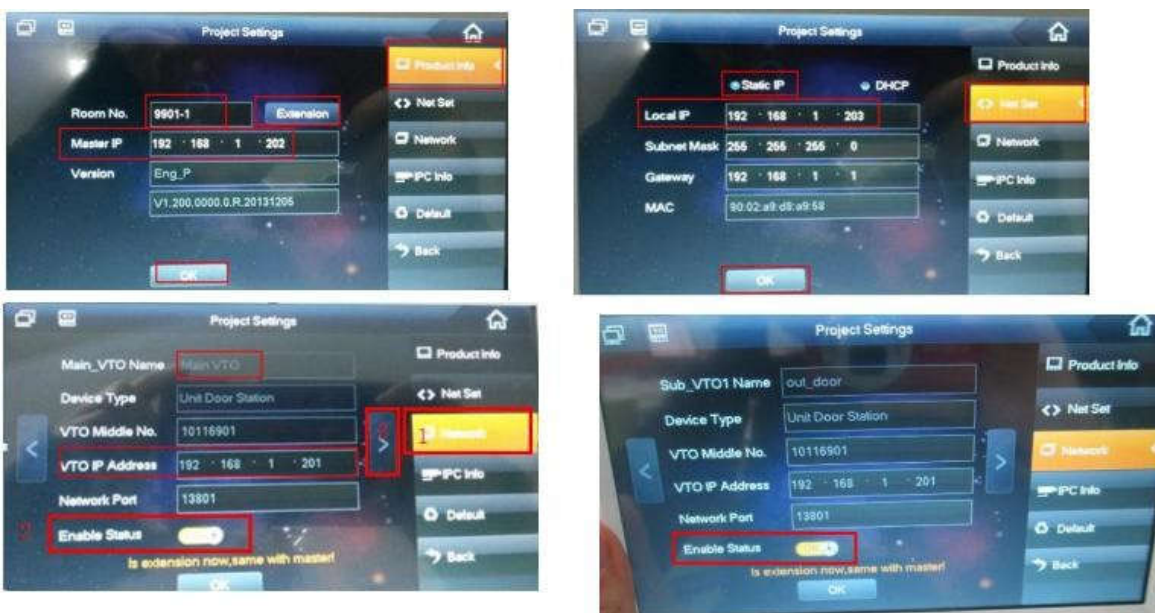
2. Cài đặt phòng 102 tương tự như 101



3. Cài đặt phòng 901 tương tự như trước : production info, net set, network



4. Cài đặt phòng 9901-1 : production info, net set, network(nút ấn VTO chính , nút ấn VTO phụ)

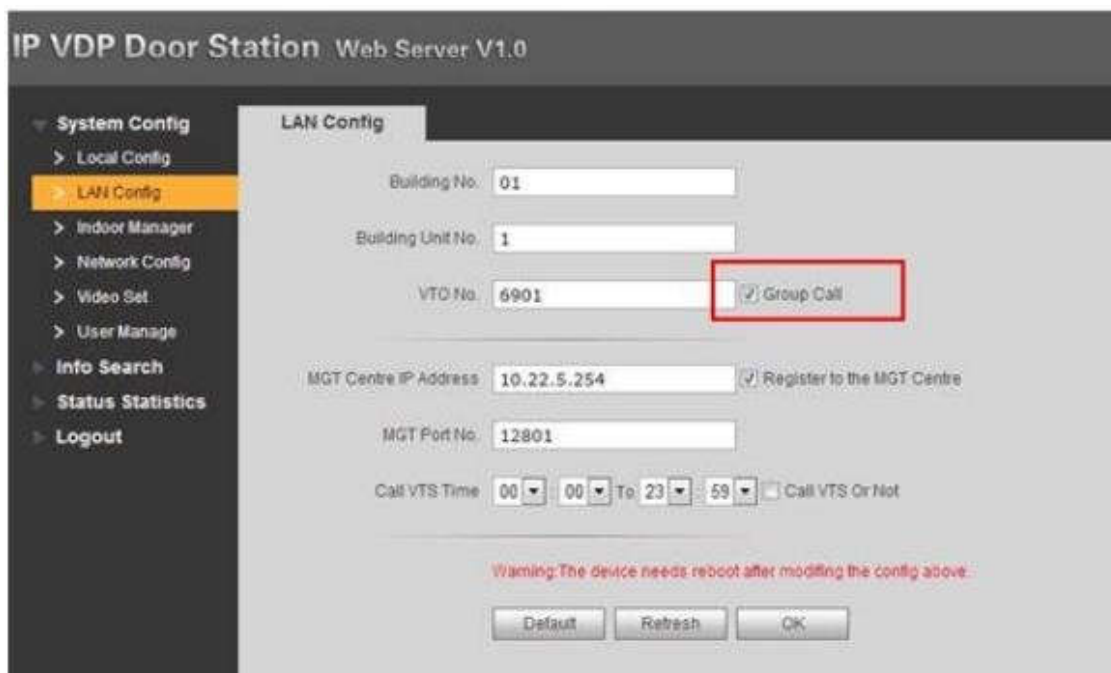


5. Cài đặt nút nhấn VTO chính

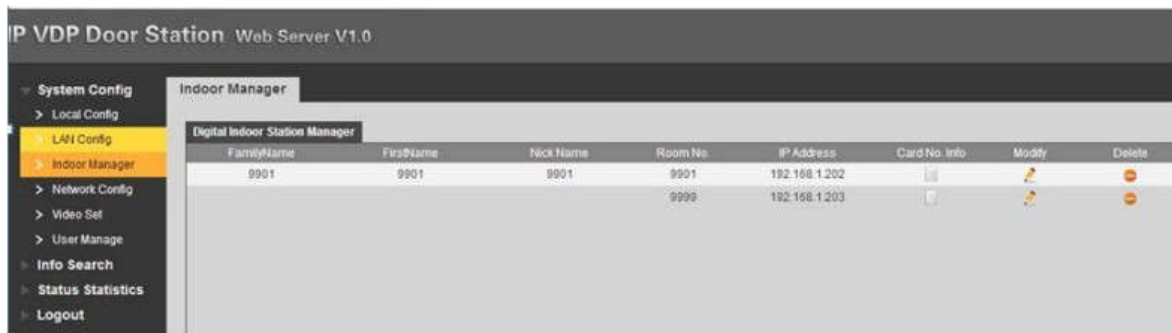
- Local config



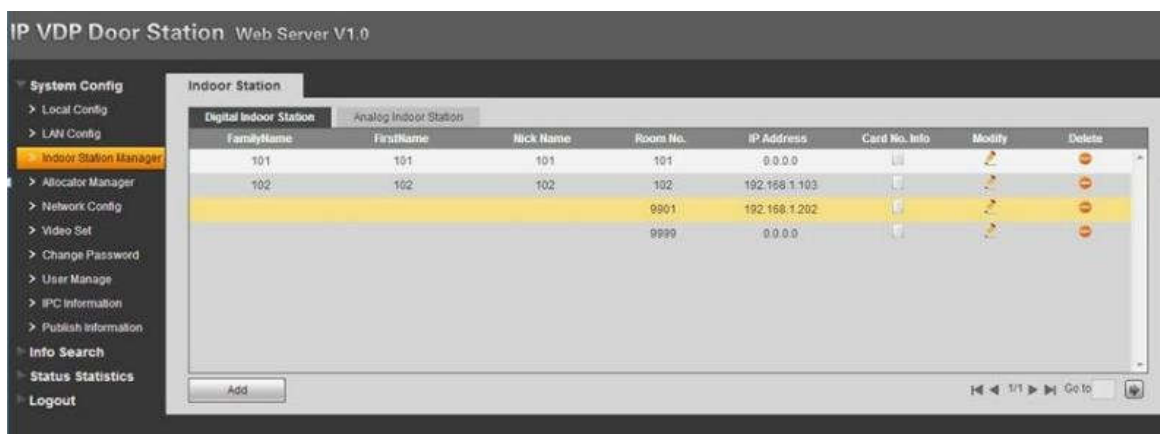
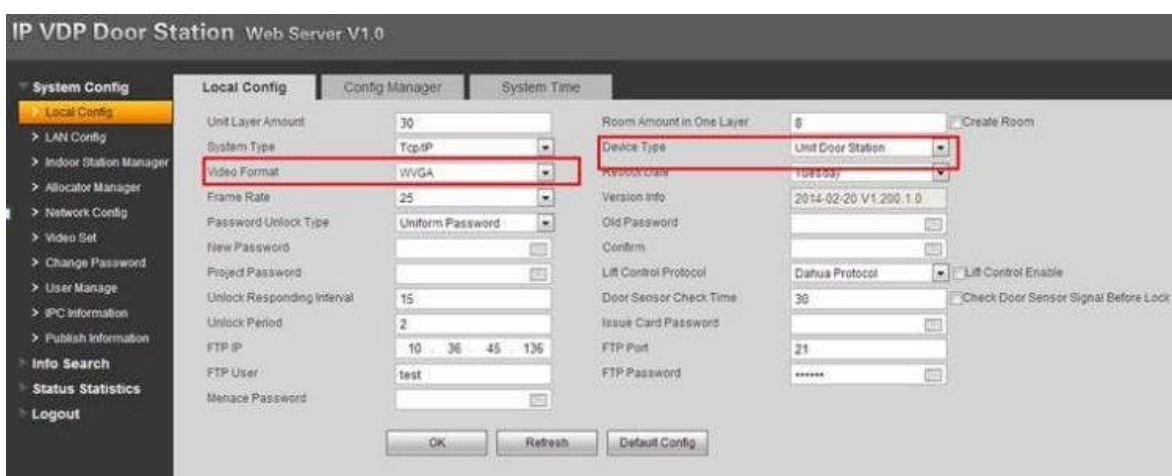
- Lan config



- Quản lý màn hình VTH



- Cài đặt nút ấn VTO phụ



Trân thành cảm ơn Quý khách đã sử dụng dịch vụ của chúng tôi.

Chúc Quý khách có 1 ngày vui vẻ.