

TODO SOBRE LA EVIDENCIA



Filmar para apoyar la lucha por los derechos humanos puede resultar peligroso. Puede ponerte en peligro a tí, a las personas que estás grabando y a las comunidades en las que realizas la grabación. Evalúa los riesgos con mucho cuidado antes de presionar el botón de grabar.

INTRODUCCIÓN

“La evidencia es la parte más importante de una investigación. Un investigador jamás podrá descubrir la verdad si no es capaz de descubrir y documentar pruebas. ...”

- Dermot Groome, Abogado Litigante y Catedrático, Dickinson School of Law, Pennsylvania State University

El objetivo de recoger pruebas es poder recrear los hechos que ocurrieron durante un incidente en el que se produjo una violación a los derechos humanos, de modo que, junto con los investigadores, abogados, jueces, e inclusive el mundo, podamos llevar a los responsables ante la justicia, liberar a quienes hayan sido acusados erróneamente o encontrar soluciones a violaciones de derechos culturales, sociales y económicos. En ocasiones, la versión más ajustada a los hechos puede que no sea la historia que esperábamos contar. Como defensores de los derechos humanos, debemos estar preparados para descubrir la verdad, aunque esta verdad no coincida con lo que inicialmente creíamos que había sucedido.

OBJETIVO

El objetivo de esta sección es proporcionarte un conocimiento básico de la definición, fuentes, objetivos y características de la evidencia legal, para que puedas evaluar mejor si tu video tiene el potencial para servir efectivamente como prueba.

Para ello, comenzamos con una Nota de Campo que ilustra por qué es importante que revises objetivamente las grabaciones que hayas recogido. El resto de esta sección se ha dividido en las siguientes partes:

PARTE I definición, categorías y fuentes de las pruebas

PARTE II propósito de la evidencia

PARTE III características de la evidencia legal

NOTA DE CAMPO

DE GHOUTA TO BHOPAL

LAW

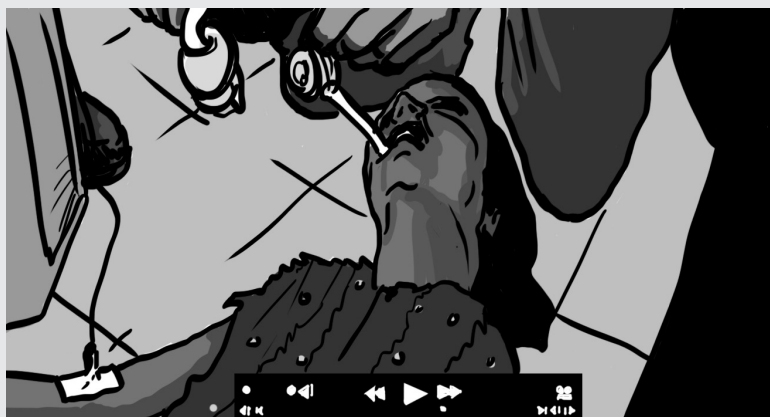
PARTE I: LLÁMALO POR SU NOMBRE

Un grupo de defensorxs de derechos humanos que sabían de los presuntos ataques con armas químicas en los suburbios de Ghouta, Siria, el 21 de agosto de 2013, fueron invitados a ver videos de las secuelas del ataque con armas químicas y a comparar esas imágenes con otras de las consecuencias de un desastre industrial ocurrido el 3 de diciembre de 1984 en Bhopal, India, cuando una nube de gases tóxicos escapó de la planta de pesticidas de Unión Carbide, matando a miles de personas. Los espectadores, en su mayor parte, no estaban familiarizados con el incidente en la India antes de ver el video.

ADVERTENCIA: este clip contiene imágenes gráficas que pueden no ser apropiadas para todos los espectadores: http://bit.ly/Ghouta_Bhopal

MOSTRADO EN EL VIDEO

Este video de 2,5 minutos combina imágenes de Ghouta y Bhopal... Primero muestra las víctimas de Ghouta con dificultad para respirar y sufriendo espasmos musculares involuntarios, con espuma en la boca, con fluidos saliendo de la nariz y la boca y muriendo. Después muestra a la gente de Bhopal sufriendo síntomas muy similares. Ve el video: [CONTENIDO GRÁFICO] bit.ly/Ghouta_Bhopal



GHOUTA, SIRIA



BHOPAL, INDIA

A continuación, se les preguntó a lxs defensores de derechos humanos: “¿Qué es lo que prueba este video?” En resumen, respondieron que el video era una prueba de ataques con armas químicas en Siria y probablemente algún tipo de envenenamiento en la India. Tenían razón sobre la India, pero estaban equivocados sobre Siria.

La respuesta con respecto a Siria, aunque incorrecta, es comprensible. Lxs defensores de derechos humanos conocían detalles adicionales sobre el incidente ocurrido en Siria gracias a la amplia cobertura mediática de los supuestos ataques con armas químicas, y por ello, hicieron suposiciones sobre lo que demostraban las imágenes del video.

Sin embargo, después de hablar de ello, admitieron que los videos por sí mismos no probaban que hubiera habido un ataque con armas químicas. Los videos sólo indicaban que cientos de personas en Ghouta y Bhopal sufrieron algún tipo de envenenamiento masivo propagado por el aire y que parecía afectar a todxs - desde los muy jóvenes hasta lo más ancianos. Las imágenes no probaban que hubiera ocurrido un envenenamiento. Las imágenes tampoco nos dicen cómo ocurrieron los probables envenenamientos, por qué ocurrieron o quiénes podrían ser los responsables. Si bien es cierto que los videos no proporcionan respuestas a estas preguntas fundamentales, lo que realmente sí ofrecen son valiosas pistas para determinar lo que pasó en ambas situaciones.

LECCIÓN CLAVE

A la hora de analizar el video como prueba debemos dejar de lado nuestros conocimientos y suposiciones externas y pensar críticamente sobre lo que realmente indica y demuestra el video.

PARTE I

DEFINICIÓN, CATEGORÍAS Y FUENTES DE LAS PRUEBAS

EVIDENCE DEFINED

En general, una prueba es cualquier cosa que pueda proporcionar información acerca de un incidente que esté siendo investigado. Una prueba puede proceder de varias fuentes, como veremos más adelante. Sin embargo, una prueba legal se define como “información que es admisible en los tribunales” o “prueba lista para presentar en un juicio”. Esto significa que dicha información cumple con una serie de normas de admisibilidad que discutiremos más adelante en la Parte III.

DEFINICIÓN DE PRUEBA

Las pruebas utilizadas en casos penales se clasifican en dos categorías:

Categoría 1

La **prueba relacionada con el delito** es información relevante y fiable sobre lo que sucedió - qué delito fue cometido contra quién, cuándo y dónde. La prueba de video relacionada con el delito puede incluir imágenes de, por ejemplo, una persona que está siendo asaltada, destrucción de la propiedad, lesiones de las víctimas, una fosa común, tropas que están confiscando ayuda humanitaria, etc.

Categoría 2

La **prueba de vinculación** es información relevante y fiable que ayuda a demostrar la responsabilidad del delito. En otras palabras, ayuda a probar quién cometió el delito y cómo lo hizo (por ejemplo, en solitario, mediante una conspiración, proporcionando ayuda y complicidad, o siendo líder). Esta prueba puede incluir imágenes de vehículos militares, uniformes, remiendos en uniformes, armas, oficinas militares, criminales entrenando a sus fuerzas, discursos donde el sospechoso admite que estaba dirigiendo al grupo que perpetró el crimen, etc.



PARA MÁS INFORMACIÓN

Los tribunales penales internacionales procesan a las personas que tienen mayor grado de responsabilidad en los crímenes. Estos sospechosos se encuentran a menudo lejos de donde ocurrió el delito. La prueba de vinculación sirve para conectar al criminal, a pesar de la distancia, con el lugar de los hechos. Para obtener más información, consulta: “Prácticas básicas: grabar, guardar y difundir evidencia en video”

vae.witness.org

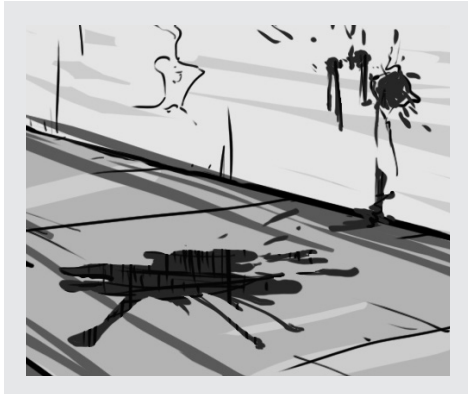
FUENTES DE EVIDENCIA

La evidencia o prueba proviene de seis fuentes principales:

FÍSICA

Objetos que pueden proporcionar información sobre los acontecimientos.

Ejemplos: Carcasas de misiles, balas de goma, moretones en el cuerpo de una víctima, latas de gas lacrimógeno, restos de sangre en la escena del crimen, marcas de neumáticos en el lodo o muestras de crudo en la orilla tras el vertido de un oleoducto.



TESTIMONIOS

Declaraciones escritas o verbales dadas por las víctimas o por aquellos que las conocen, testigos, sospechosos, expertos, investigadores, etc. Las declaraciones pueden registrarse en papel, con una grabadora de audio o frente a la cámara. La decisión de entrevistar a un testigo frente a la cámara es complicada. Para obtener más información, consulta “MINI GUÍA - Normas éticas: utilizar videos de testigos para informar y defender derechos humanos” https://es.witness.org/portfolio_page/mini-guia-normas-eticas-como-utilizar-videos-de-testigos-presenciales-para-informar-y-defender-derechos-humanos/

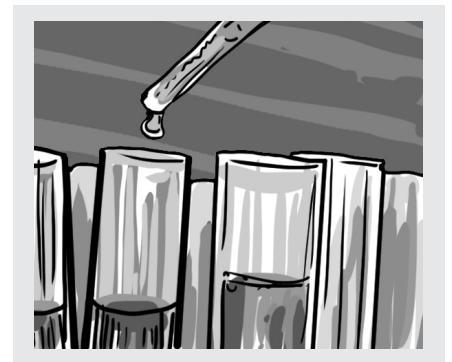
Ejemplos: Una entrevista con el comerciante que atendía una tienda cuando fue robada, la declaración del marido de una mujer que fue agredida sexualmente, o la declaración de un investigador que detalla sus hallazgos en la escena del crimen.



ANÁLISIS TÉCNICO O FORENSE

Los análisis forenses y técnicos son casi siempre una combinación de pruebas físicas y testimonios, ya que el análisis es usualmente presentado mediante un informe en el que el/la expertx basa sus conclusiones en pruebas físicas.

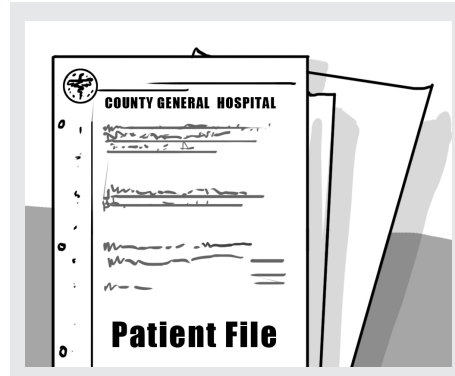
Ejemplos: Informes sobre el nivel de toxicidad del agua en un pueblo después de un presunto envenenamiento, el número de hogares quemados de acuerdo a imágenes satelitales, el tipo de arma utilizada según la zona de impacto, si había o no restos de armas químicas en un misil, la cantidad estimada de crudo derramado, el número estimado de refugiados, etc.



DOCUMENTOS

Archivos digitales o en papel.

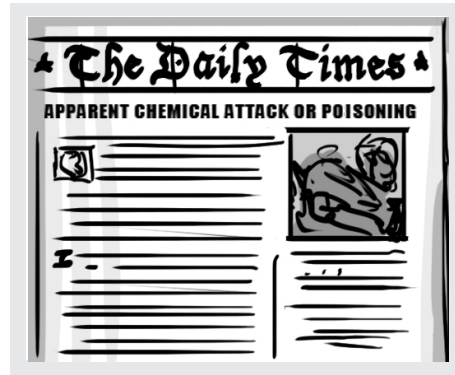
Ejemplos: Una orden escrita y firmada de un comandante militar, informes de tropas en el campo, registros médicos, registros telefónicos, estados de cuentas bancarias, etc.



FUENTES ABIERTAS

Información recopilada desde plataformas públicas.

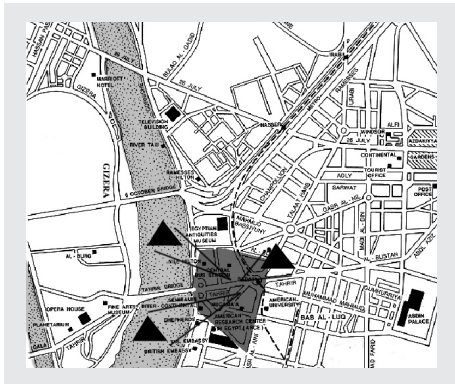
Ejemplos: Artículos de periódicos, noticias de televisión, informes de organizaciones de derechos humanos, publicaciones de redes sociales incluyendo Facebook, Twitter, YouTube, etc.



IMÁGENES

Cualquier imagen que proporcione información a lxs investigadorxs.

Ejemplos: Un video que muestre el uso de munición real durante una protesta, una foto de un aviso de desahucio, un mapa detallado de una fosa común, etc.

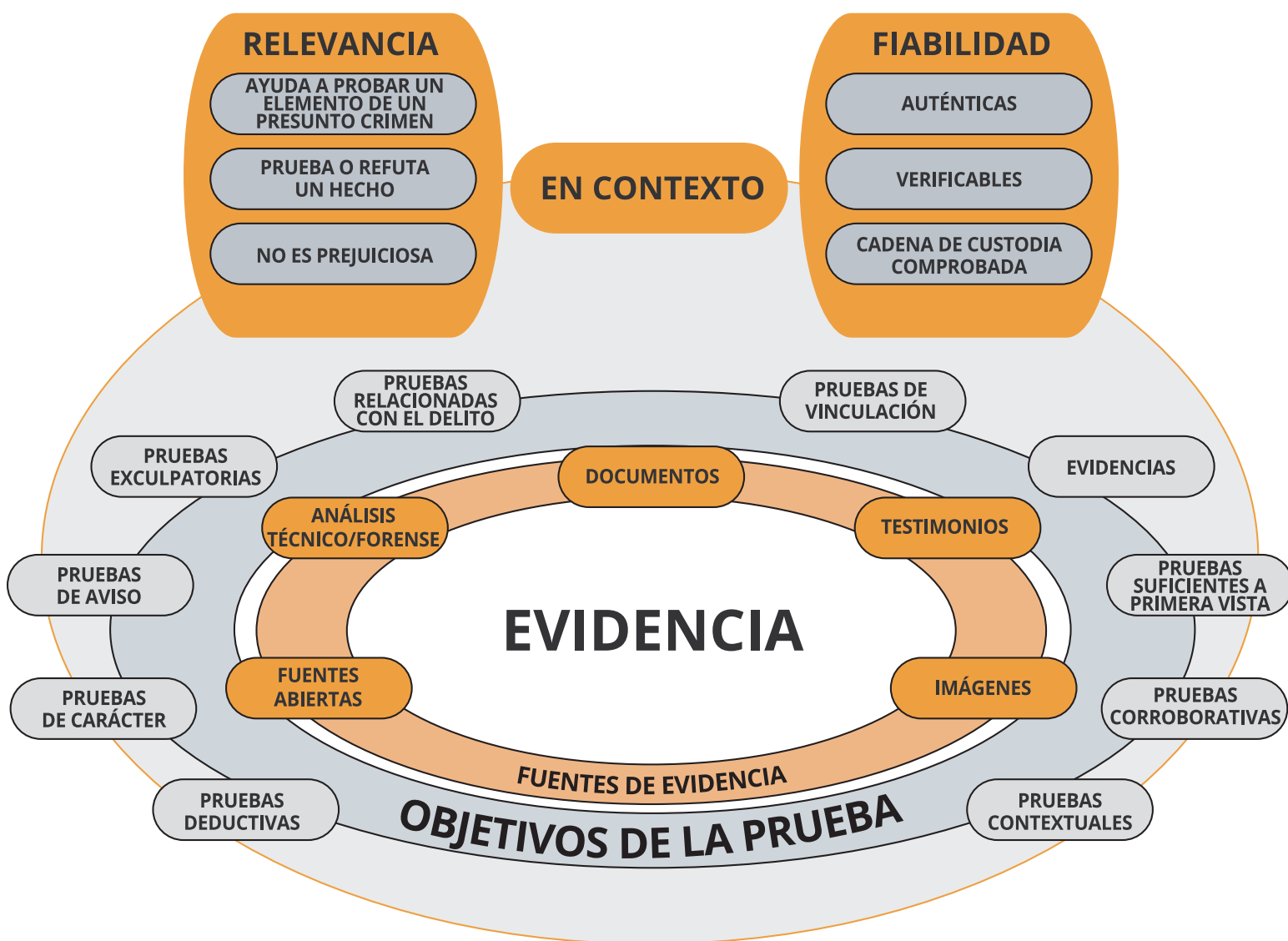


LO QUE DICE EL EXPERTO

“Casi como el ADN, la democratización de la recolección de pruebas mediante la cámara universal... el teléfono móvil ... supone un inmenso avance en el potencial de conseguir justicia real...”

– Larry Krasner, Abogado Defensor, Pennsylvania, USA

TODO SOBRE LAS EVIDENCIAS



PARTE II

OBJETIVOS DE LA PRUEBA

Del mismo modo que un video puede provenir de una serie de fuentes, también puede usarse de diferentes formas para buscar la historia completa y honesta. Además, ten en cuenta que el mismo video puede servir a varios intereses diferentes.

Aquí tienes una breve lista de las diferentes formas en las que el vídeo puede ayudarte a lograr un trabajo responsable, seguida de una Nota de Campo que ilustra este aspecto. Para un documentalista de primera línea, lo más importante es entender el principio de que el video cumple diferentes propósitos: esto te ayudará a saber a dónde apuntar tu cámara para capturar imágenes más útiles. No te preocupes por saber cada uno de los posibles propósitos en detalle.

EVIDENCIAS

Información inicial que apunta a un crimen y que nos permite racionalizar lo que pudo haber ocurrido. Sin embargo, la información por sí sola no es suficiente para determinar si realmente se cometió un crimen. Se debe seguir indagando con más profundidad para determinar si se debe iniciar una investigación.

Ejemplos: Imágenes de video que muestran la destrucción de escuelas, heridos y víctimas por causas que no vemos en el video, tanques que pasan por una calle y disparan en lo que parecen áreas residenciales, ataques aéreos, etc.



PRUEBAS SUFICIENTES A PRIMERA VISTA

Información que permite establecer o presumir un hecho clave a menos que sea refutado.

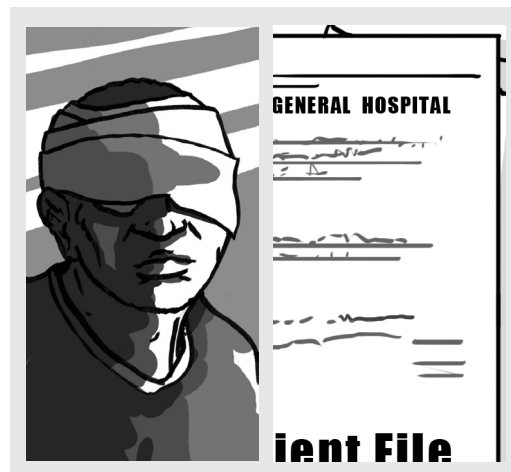
Ejemplos: Imágenes de video de torturas, un video de un comandante militar alardeando que tiene el mando sobre sus tropas; una imagen de un niño soldado que no aparenta más de 15 años.



PRUEBAS CORROBORATIVAS

Información que respalda o verifica la prueba ya existente; También conocida como información de respaldo.

Ejemplos: Imágenes de video de lesiones que corroboran un examen médico, un video de niños entrenándose para la guerra en conjunto con expedientes militares donde se documenta su edad, o imágenes de video de un hospital que ha sido destruido en un ataque aéreo con el respaldo de testimonio que detalla cómo fue el bombardeo.



LAW

PRUEBAS CONTEXTUALES

A veces el contexto debe ser probado. Por ejemplo, el autor de los hechos no puede ser condenado por asesinato como crimen de guerra a menos que se demuestre que dicho asesinato ocurrió en el contexto de un conflicto armado. A falta de este contexto no sería un crimen de guerra, simplemente será calificado como un asesinato. En otros casos, la prueba contextual no es necesaria, pero puede desempeñar un papel importante para ilustrar lo sucedido. Esta prueba contextual permite a un juez o jurado comprender mejor el ambiente, la ubicación geográfica o el clima político en el que se produjeron los acontecimientos.



Ejemplos: Imágenes de video de la vida en una ciudad antes de un conflicto, de los estudiantes que iban rumbo a la escuela antes y después de un ataque aéreo, de un hospital antes de ser invadido por personal militar, imágenes de video del suministro de agua antes y después de que fuera envenenado del impacto físico del cambio climático sobre una comunidad, de las carencias en las necesidades más básicas de los hogares, de convoyes militares o de discursos de militares que llevaron al conflicto.

PRUEBAS DEDUCTIVAS

Información que nos permite hacer una suposición razonada e informada sobre las intenciones del autor del crimen, y que se debe corroborar posteriormente.

Ejemplos: El video de un cuerpo que muestra traumatismos severos causados por golpes probablemente apunta a que existe intención de infligir dolor severo. Imágenes de una fosa común donde han disparado a las víctimas con las manos atadas apunta a una ejecución.



PRUEBAS DE AVISO

Información que prueba que un mando militar o un líder civil disponían o tenían acceso a información suficiente para saber que personas bajo su mando estaban cometiendo delitos..

Ejemplos: Videos que muestran torturas y que son emitidos en las noticias de la televisión, reportajes en video que documentan los crímenes y que han sido ampliamente distribuidos por la sociedad civil, grabaciones de declaraciones públicas de desertores.



PREUBAS DE CARÁCTER

Información que atestigua la autoridad moral, la personalidad en general, los rasgos de carácter, las personalidad y la reputación de una persona en su comunidad.

Ejemplos: Videos que muestran cómo el sospechoso comete otros crímenes ajenos a este juicio. Videos donde el acusado aparece cuidando a su familia o haciendo trabajos como voluntario en su comunidad.



PRUEBAS EXCULPATORIAS

La información que ayuda a probar que un acusado es inocente o que demuestra que no tuvo la intención de cometer un delito.

Ejemplos: Imágenes de cámaras de seguridad que muestran a alguien más cometiendo el crimen; imágenes con una marca verificable de fecha y hora que muestran al sospechoso en un lugar diferente en el momento en que se cometió el delito.



Para ilustrar los diferentes usos que se le puede dar al video y cómo funciona junto con otras fuentes de pruebas, veamos cómo la Misión de las Naciones Unidas para investigar las acusaciones de uso de armas químicas en Siria reunió diferentes fuentes de pruebas para confirmar, mediante evidencia clara y convincente, que se utilizaron armas químicas contra civiles en Ghouta.

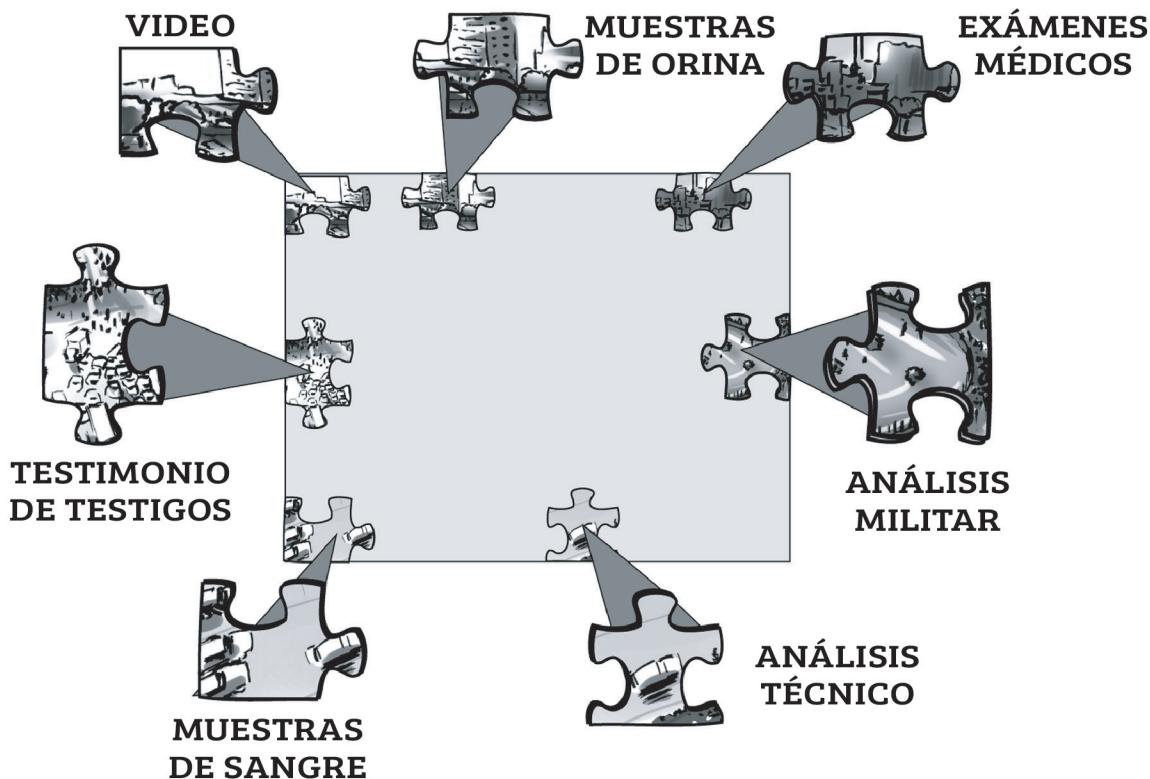
NOTA DE CAMPO

DE GHOUTA A BHOPAL: EL PAPEL DEL VIDEO EN EL PROCESO DE INVESTIGACIÓN

PARTE II: EL VIDEO ES SOLO UNA PIEZA DEL ROMPECABEZAS DE LAS PRUEBAS

Como vimos en la Parte I de la Nota de Campo de Ghouta, aunque los videos de Ghouta (Siria) y Bhopal (India) no demostraron que se hubiera cometido un crimen, consiguieron alertar a la comunidad internacional de que algo muy malo estaba sucediendo. En ambos casos, los videos sirvieron de **evidencia**. El mundo supo que se podía haber cometido un delito cuando fue testigo, a través de múltiples **videos**¹, de que un gran número de personas padecían síntomas de aparente envenenamiento: dificultad para respirar, espasmos musculares involuntarios con espuma en la boca, fluidos saliendo de la nariz y la boca, y finalmente la muerte. En el caso de Ghouta, los videos obligaron a la ONU a enviar un equipo de investigadores para determinar lo sucedido.

Una vez desplegados en el sitio, los investigadores de la ONU recogieron y analizaron muestras de sangre y orina de las víctimas. Las muestras resultaron positivas para gas Sarín. Estas muestras proporcionaron pruebas definitivas de exposición al Sarín. Los abogados se refieren a esto como **pruebas suficientes a primera vista**, ya que establecen un hecho clave - la exposición al gas. No obstante, esto aún no permite determinar si el envenenamiento fue intencionado o no.



Para reforzar la conclusión de que los civiles estuvieron expuestos a un agente nervioso, se tuvieron en cuenta los videos, junto con exámenes médicos clínicos que mostraban síntomas típicos de exposición a dicho agente; así como los testimonios de supervivientes, enfermeras y médicos, que detallan los síntomas que observaron y experimentaron después del bombardeo. Los videos, los exámenes médicos y los testimonios de testigos se denominan **prueba corroborativa**, porque respaldan los resultados de los exámenes de sangre y orina. Juntas, estas fuentes de prueba confirman la exposición al gas Sarín, pero nuevamente, las evidencias aún no demuestran si el envenenamiento fue intencionado, ni proporcionan ninguna información sobre el origen del gas.

Los investigadores de la ONU también completaron una visita a lo que se creía que era la zona de impacto de los cohetes que llevaban el agente químico. Los análisis técnicos y militares de la zona de impacto, junto con las pruebas de laboratorio posteriores, confirmaron que los cohetes y los fragmentos de cohetes contenían gas Sarín. Este análisis de la zona de impacto y de las armas proporcionó lo que se denomina **prueba deductiva**, ya que los resultados permitieron a los investigadores deducir que el ataque fue intencional, puesto que resulta bastante improbable que los misiles tierra-tierra cargados con gas Sarín se lanzaran por sí solos.

Los testimonios de testigos que confirman que los bombardeos ocurrieron inmediatamente antes de que las víctimas comenzaran a mostrar síntomas de envenenamiento **corroboran** aún más la conclusión de que los cohetes tierra-tierra se usaron para propagar el gas.

El siguiente paso es demostrar la responsabilidad buscando pruebas que vinculan al criminal con el crimen. A esto se le llama **prueba de vinculación**. Sin vincular el crimen a una persona, no es posible discernir de quién es la responsabilidad penal. En este caso, las investigaciones iniciales sugerían que el tipo de cohetes y lanzacohetes utilizados en los ataques contra Ghouta eran sistemas de armas que se sabe – y se tiene registro documental de ello – que están en posesión del gobierno sirio y que son utilizados únicamente por sus fuerzas armadas. De ser probado, este hecho constituirá probablemente la **prueba de vinculación** que conecte el ataque con el régimen sirio. Para la responsabilidad penal, será necesario dar un paso más e identificar a los individuos que ordenaron, llevaron a cabo, asistieron o toleraron el ataque.

LECCIONES CLAVE

Primera, los investigadores, analistas y abogados prueban sus casos reuniendo diferentes fuentes de pruebas con distintos propósitos, permitiéndoles contar toda la historia de lo sucedido. En este caso, los investigadores de la ONU pudieron concluir, sobre la base de evidencia claras y convincente, que se utilizaron armas químicas contra civiles. Comenzaron con los videos y luego utilizaron testimonios, exámenes médicos, resultados de laboratorios médicos, análisis de armas y evaluaciones técnicas para confirmar que el ataque fue intencional.

Segunda, como un documentalista de primera línea, recuerda que las imágenes de video que documentan la comisión de un crimen tienen un gran valor. Pero tu esfuerzo para capturar, enlazar y notificar pruebas seguramente será lo que tenga mayor importancia a largo plazo y determinar responsabilidades. Con solo 7.5 horas en terreno, en combinación con un análisis de seguimiento, los investigadores de la ONU pudieron probar que se había cometido un crimen — un ataque con armas químicas contra la población civil — mediante pruebas claras y convincentes. Esta fue la parte fácil: probar quién y cómo lo hizo es más difícil, y hasta la fecha en la que se escribe esto, aún no se ha logrado.

LO QUE DICE UN EXPERTO

A menudo se compara a la investigación con resolver un rompecabezas y cada prueba o evidencia con una pieza de dicho juego. Sin embargo, al contrario que quien hace un rompecabezas, el investigador no puede mirar la foto de la caja para saber qué aspecto final tendrá el imagen completa. El investigador debe recoger cuidadosamente las “piezas” del rompecabezas de una gran variedad de fuentes y luego montarlas con lógica y sentido común para tener una visión completa de la escena. Aunque puede desarrollarse una imagen parcial a medida que se agregan más y más piezas, solo cuando se coloca la pieza final puede el investigador ver claramente toda la verdad.



Esta analogía también demuestra la relación entre prueba y conjetura. Supongamos que la persona que monta el rompecabezas, al igual que el investigador, no sabe cómo será el rompecabezas terminado. Es imposible que esa persona vea una pieza cualquiera y sepa cómo es la imagen completa. Si esa persona sólo dispone del diez por ciento de las piezas del rompecabezas y las monta como mejor puede, seguirá siendo imposible adivinar exactamente cómo es la imagen. Dicha persona puede especular pero, a falta del noventa por ciento de las piezas, es muy probable que se equivoque. Cuantas más piezas del rompecabezas encuentre, menos tendrá que especular sobre la escena. Del mismo modo, en una investigación, el investigador debe reunir todas las evidencias y juntarlas con sentido común antes de que se revele una imagen clara de lo sucedido. Mientras que una conjetura incorrecta sobre qué aspecto tendrá el rompecabezas no tiene ninguna consecuencia, la seriedad de una investigación sobre derechos humanos requiere que el investigador nunca especule o adivine cómo sucedieron los hechos en un caso. El investigador debe reunir cuidadosa y metódicamente tantas pruebas como sea posible con la esperanza de que serán suficientes para determinar, sin conjeturas, lo que sucedió.

Extracto de *El Manual de Investigación en Derechos Humanos* por Dermot Groome

PARTE III

CARACTERÍSTICAS DE LA PRUEBA LEGAL

Para convertir la información en pruebas legales y listas para usarse en un juicio y que un tribunal pueda usarlas con confianza para tomar una decisión, estas deben presentar dos características fundamentales: ser fiables y relevantes. Estas evidencias fiables y relevantes se ponen luego en contexto. El contexto no es más que la forma en que se enlazan las pruebas para que cuenten una historia sobre qué le ocurrió a quién, cuándo, dónde y quién debe ser responsabilizado por ello.

FIABILIDAD

Para que alguien confíe en tus videos – medios de comunicación, comisionados de derechos humanos, responsables de la toma de decisiones y tribunales – deben ser fidedignos. Por ejemplo, los periodistas deben estar seguros de que lo que se les está mostrando es real, pero pueden elegir mostrar imágenes con la advertencia de que “este material no se ha verificado de forma independiente”. Un abogado no puede hacer eso. Cuando un abogado presenta una prueba de video al tribunal, debe estar absolutamente seguro de que el video muestra lo que el abogado dice que muestra.

A continuación se presentan las tres cualidades clave que mejorarán la fiabilidad de tus videos, y que generalmente se pueden obtener observando las siguientes prácticas básicas de grabación:

1) VERIFICABLES

La verificación es el proceso de confirmar que el video es lo que dice ser y fue tomado en una hora, fecha y lugar específicos. Esto ayuda a los medios de comunicación, defensores de derechos humanos, investigadores, analistas y abogados a confiar en el contenido del video y utilizarlo para reconstruir la historia completa. También incrementa la posibilidad de que el video sea usado como evidencia en la sala del tribunal. El proceso de verificación se aplica tanto al metraje como a los metadatos, ya que ambos pueden ser falsificados o manipulados.

Definido: Metadatos

Un archivo de video tiene dos niveles de contenido: las imágenes que vemos y los datos incrustados que no vemos. Estos datos incrustados se denominan “metadatos”. Los metadatos suelen definirse como datos de datos. En términos prácticos, los metadatos son información sobre la hora, la fecha, la ubicación, el modelo de la cámara utilizada, etc., que se almacena automáticamente con la filmación. Piensa en ello como información “detrás de las cámaras”. Para saber más sobre los metadatos, consulta “Crear: ¿Qué metadatos hay que anotar?” en: archiveguide.witness.org/create/what-metadata-capture.

PARA MÁS INFORMACIÓN

Para aprender a filmar de manera que tus imágenes sean fácilmente verificables por los investigadores, analistas, abogados y, potencialmente, los tribunales, consulta “Prácticas Básicas” y “Grabación de Escenas Seguras” en: es.witness.org/recursos.

2) AUTÉNTICAS

Auténtico significa que el archivo de vídeo original está libre de cualquier tipo de manipulación, incluyendo cambios de nombre o de carpeta, adiciones, eliminaciones, edición o alteraciones, y que fue guardado y transmitido correctamente en su formato original a los investigadores.

3) CADENA DE CUSTODIA COMPROBADA

Cadena de custodia comprobada significa que cada objeto ha sido cuidadosamente documentado, las imágenes van desde la calle donde fueron grabadas a los investigadores, luego a los abogados y luego a la sala del tribunal. Una cadena de custodia comprobada ayuda a establecer que no ha habido oportunidad para alteraciones o manipulaciones por parte de fuentes desconocidas.

PUNTO CLAVE

La fiabilidad se basa en técnicas y se reduce a lo siguiente:

- Utilizar técnicas básicas de grabación que permitan que tus imágenes sean verificadas fácilmente;
- mantener su archivo original; y
- documentar cómo las imágenes de video (idealmente el archivo original) pasaron de la captura a la sala de justicia.

Las reglas de las pruebas varían de un país a otro y de un tribunal a otro, por lo que es imposible establecer reglas fijas sobre lo que debe contener un video para que pueda ser admitido en un tribunal. Se puede, sin embargo, concluir que un video definitivamente debe haber sido verificado. Debe ser lo que dices que es. No puede haber sido falsificado o manipulado. El hecho de tener el archivo original y poder probar la cadena de custodia – aunque no es absolutamente obligatorio en todas las jurisdicciones – hará que el proceso de verificación sea mucho más fácil y aumentará la fiabilidad del video. A su vez, todo el mundo -- medios de comunicación, comisiones de derechos humanos, investigadores, abogados y jueces – podrá confiar en él.

La relevancia se trata del contenido que decides filmar. La prueba es relevante si ayuda a probar o refutar un hecho que está siendo investigado o se encuentra en juicio. No necesita probar que el hecho sea cierto, pero debe por lo menos aumentar o disminuir la probabilidad de que dicho hecho haya sucedido. He aquí dos cualidades clave que mejorarán la relevancia de tus imágenes:

1) AYUDA A PROBAR UN ELEMENTO DE UN PRESUNTO CRIMEN

Como se vio en las secciones “Anatomía de un crimen” y “Planificación de la recolección de pruebas”, cada crimen se divide en “elementos”. Un video es relevante si ayuda a probar uno de estos elementos. Si no lo hace, es probable que sea irrelevante y no será admitido en los tribunales. Véase este sencillo ejemplo:

Si la Corte Penal Internacional ha acusado a un líder de la milicia de reclutar niños soldados, pero no de tortura, será pertinente contar con una grabación de niños en los campos de entrenamiento militar. Las imágenes de soldados adultos torturando a civiles – aunque sean criminales y horribles – probablemente no serán relevantes y, por lo tanto, no serán admitidas como prueba.

Existen excepciones a esto. En resumen, hay momentos en que la prueba puede demostrar claramente un elemento de un delito, pero no será admitida porque es repetitiva o confusa. Por ejemplo:

- Si una serie de fotos de una fosa común ya ha sido admitida y estudiada por el juez, un video podría no ser admitido porque proporciona la misma información.
- Un video corto y tembloroso que incluya movimiento continuo con muchas imágenes panorámicas y zoom podría no ser admitido, aunque demuestre que una escuela primaria fue alcanzada por una bomba barril ilegal, porque es imposible que el espectador pueda dar sentido a lo que ve.

2) NO ES PREJUDICIAL

Aunque la prueba demuestra un elemento del crimen, un juez podría excluir la prueba del juicio si dicha evidencia es prejudicial. La prueba es prejudicial si provoca un sesgo emocional o engaña o influye injustamente a un juez o jurado. Considera los siguientes ejemplos de videos que podrían no ser admitidos como prueba.

- Un video de un altercado con la policía que incluye un audio con comentarios incendiarios dirigidos a los oficiales, como, “Eh, tío. ¿Por qué estás siendo tan ***? ¡Déjale en paz, ***, no está haciendo nada!. Déjale, pedazo de ***. **** polis. Estos *** polis son unos delincuentes.” Este video puede no ser admitido porque el audio es profano y lleno de opiniones sin fundamento que evocan una respuesta emocional.
- Un hombre de 25 años de edad es acusado de asalto, pero nunca ha sido arrestado previamente y no tiene antecedentes recientes de violencia. Un video de él a los 15 años empezando una pelea durante un partido de hockey probablemente no sería admitido.

PARA MÁS INFORMACIÓN

Para más información sobre cómo capturar imágenes de video relevantes que demuestren elementos de un crimen, consulta “Collection Planning” en: es.witness.org/recursos

LECCIÓN CLAVE

La conclusión es esta: un video puede ser utilizado en la sala del tribunal si es fiable y relevante. Cuanto más fiable y relevante sea, más probable será que el juez o el jurado puedan confiar en él. Utiliza técnicas de grabación, junto con buenas prácticas de gestión de contenidos, para fortalecer la fiabilidad de tus videos. Para maximizar la relevancia de tus imágenes, aprende más sobre cómo documentar los elementos de un delito, ya que esto te ayudará a decidir qué testimonios debes filmar con tu cámara.

LAW

RECURSOS ADICIONALES

The Handbook of Human Rights Investigation por Dermot Groome. Disponible online a través de varias librerías.

Reference Book to the Field Guide for Civil Society Investigation and Documentation of Gross Human Rights Violations por the Public International Law and Policy Group

<http://publicinternationallawandpolicygroup.org/wp-content/uploads/2015/11/Reference-Book-to-Field-Guide-on-CSO-Investigations-Selected-Sample.pdf>

United Nations Mission to Investigate Allegations of the Use of Chemical Weapons in the Syrian Arab Republic, Report on the Alleged Use of Chemical Weapons in the Ghouta Area of Damascus on 21 August 2013

http://www.mediafire.com/view/9b68gh9tkwcp4cj/UN_Report_2013_08_Chemical_Weapons_Investigation.pdf

NOTAS FINALES

¹ “On the Human Rights Channel, A Year of Citizen Video from Syria”

<https://blog.witness.org/2013/09/on-the-human-rights-channel-a-year-of-citizen-video-from-syria/>